

**Miquel Alcanyís**

**Santa Bàrbara, Calvari i compartiment de l'Àngel Custodi del retaule de la Mare de Déu de la Mercè, Santa Bàrbara i Santa Tecla**

Devers 1440

Tremp damunt taula  
218 x 70; 160 x 123; 105 x 65,5 cm  
Convent de la Concepció de Palma  
Procedent del convent del puig de Pollença

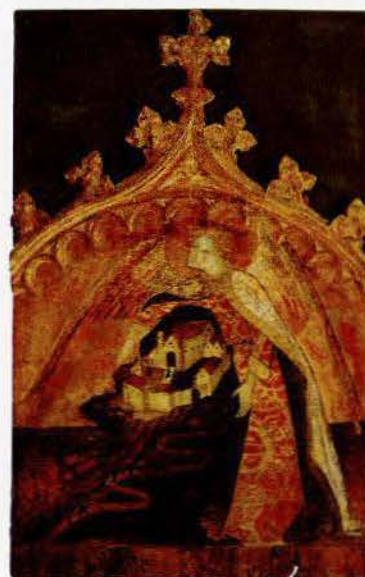
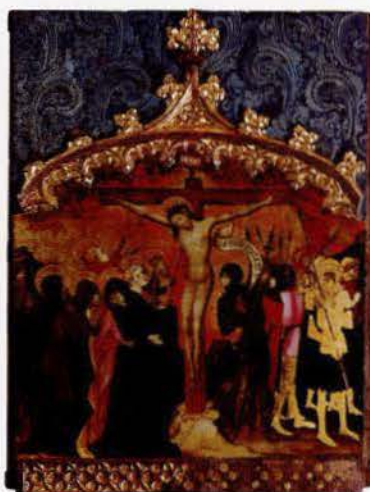
**EXPOSICIONS**

*Pintura gòtica mallorquina*, Palma, 1965  
*Nostra Dona Santa Maria dins l'art mallorquí*, Palma, abril-juny 1988

**BIBLIOGRAFIA**

M. Rotger 1897, I, p. 127; D. Zaforteza 1945, p. 312; Post XI, p. 390-396; G. Llompart 1961, p. 269 i 279, fig. 5; J. Juan 1965; G. Rosselló, A. Alomar, F.

Sánchez-Cuenca 1965, fig. 56; G. Llompart 1971, p. 168, fig. p. 167; G. Llompart 1977-1980, I, p. 84, II, fig. 81; III, p. 100-101, núm. 81; G. Llompart 1980, p. 47; M. Heriard Dubreuil 1987, I, p. 64, II, fig. 151; G. Llompart 1987, p. 30-31, fig. 58; G. Llompart, J. M. Palou 1988, p. 162, núm. 105; J. Sureda 1994, p. 62; G. Llompart 1996, I, p. 23, fig. p. 21.



En l'ampli nombre de pintures atribuïdes a la mà de Miquel Alcanyís cal emplaçar el magnífic retaule dedicat a la Mare de Déu de la Mercè, santa Bàrbara i santa Tecla del convent del puig de Pollença. De l'antic moble gòtic, desmuntat en el segle XVI, es conserven les tres taules principals, el Calvari i una de les composicions que coronaven les imatges laterals, en què es representa l'Àngel Custodi protegint l'esmentat centre conventual de Mallorca.

La figura impactant de la Mare de Déu no només acull la humanitat sota el seu mantell blau rivetejat d'or, sinó que també copsa la mirada de l'espectador. La imatge majestuosa de Maria protegeix amb una gran delicadesa, evidenciada pel gest gràcil i alhora tendre de les mans, l'orde religiós —representat per un papa, un cardenal, un bisbe i diversos testimonis dels ordes mendicants—, la monarquia, l'aristocràcia i el poble, separats en homes i dones. Els motius ornamentals dibuixats sobre l'or del fons, així com també les dues franges amples que delimiten la composició mariana, denuncien l'estada de Miquel Alcanyís a València. Al costat esquerre, destaca la representació de santa Bàrbara amb la palma del martiri i la torre on va ser empresonada pel seu pare, la qual és l'atribut que la distingeix. Porta una túnica blavosa i un mantell vermell que destaca sobre el fons daurat i el paviment cortina de flors, figurat a la part baixa de la taula. A l'altra banda, santa Tecla ostenta la palma martirial i la venerada relíquia del braç que es conserva a la catedral de Tarragona i que la identifica en els països de la corona catalanoaragonesa. Per damunt d'aquesta pintura hi ha l'àngel protector del

monestir del puig de Pollença, del qual cal destacar l'actitud de vigia cautelós que vol protegir la comunitat i els seus visitants de qualsevol perill. El camí sinuós figurat a la taula té com a lloc de destinació el recinte del puig, el qual resta apropat al cel gràcies a l'ajuda angelical. El coronament del conjunt pictòric, en què s'inclou la imatge tradicional del Calvari, és una de les imatges més belles del moble. La figura de Crist marca la separació entre el desconsol d'una mort i el d'una fita assolida. En el grup dels soldats, un centurió nibat desplega un filacteri amb la llegenda *Vere Filius Dei erat iste*, el qual esdevé un dels eixos que, conjuntament amb els braços de la Magdalena, ajuden a centrar l'atenció en la representació de Crist, més enllà del seu emplaçament central. En aquest Calvari no s'identifica el centurió que es converteix a la fe cristiana amb Longí, personatge que també porta aureòla i que està situat a l'altra banda de la composició, tot just quan clava la llança en el costat de Crist. Tot i que la desestructuració del retaule ha afavorit la pèrdua dels elements arquitectònics que incloïa, encara es conserven els delicats arquets que coronen cada una de les taules i bona part de les bandes que delimitaven la narrativa.

En una data que no podem precisar es van repintar les imatges de santa Bàrbara i santa Tecla a favor dels sants Pere i Antoni, raó per la qual l'estat de conservació de les dues figuracions laterals és força inferior al de la composició mariana. A més, una malaurada restauració del Calvari va afectar els arnesos dels soldats emplaçats a la dreta de Crist i els rostres de la Mare de Déu i sant Joan. Tanmateix, tot i que la fortuna de les taules ha estat força

dispar, el fragmentat conjunt evidencia l'elevada qualitat assolida per Alcanyís, en un moment en què sembla suavitzar els atreviments més suggestius de l'època llevantina introduint pautes de tipus més classicista. La proximitat que hi ha entre algunes de les imatges angèliques que sustenten la Mare de Déu Assumpta d'Alcúdia, obra realitzada l'any 1442, i la de l'Àngel Custodi de Pollença no tan sols facilita l'atribució de les pintures, sinó que també permet datar-les en un període molt proper. En aquest sentit, cal tenir present que Miquel Alcanyís va residir a Mallorca entre els anys 1437 i 1447, tot i que també hi apareix documentat el 1420.

En la composició del Calvari, el gest desconsolat de santa Magdalena quan dirigeix els braços cap a Crist és el mateix que, molt abans, Cimabue va representar en la Crucifixió ubicada al transepte de l'església de Sant Francesc d'Assís i el que s'inclou al Calvari del retaule de la Mare de Déu, Sant Martí i Santa Àgata de l'ermita de Sant Roc de Xèrica, el qual dona nom a l'anònim Mestre de Xèrica.

El missatge que emana d'aquest conjunt és el d'emparament i auxili. La Mare de Déu de la Mercè, titular de la capella del centre conventual, acull sota el seu mantell ampli una humanitat que li implora protecció davant de la pesta, l'Àngel Custodi preserva amb les seves ales el monestir del puig i, d'acord amb el que comenta Llompart, la presència de santa Bàrbara en la zona més elevada de la muntanya esdevé un autèntic paral·lamps defensor.<sup>1</sup> En aquest discurs gràfic que destaca la seguretat de la col·lectivitat religiosa i del poble de Pollença,<sup>2</sup> una de les possibles inter-

pretacions de la presència de santa Tecla pot tenir relació amb el fet que va sortir miraculosament il·lesa del foc i dels animals perillosos. En aquest sentit, cal tenir present que la santa era invocada contra els incendis i també contra la pesta.<sup>3</sup>

De Miquel Alcanyís sabem que, l'any 1408, residia a València i que treballava al taller de Pere Nicolau.<sup>4</sup> Conegut durant molt de temps com a Mestre de Gil i Pujades, Miquel Alcanyís és un dels pintors més reeixits del gòtic internacional de caire italianitzant. La presència de Gherardo Starnina a la capital del Túria, entre els anys 1395 i 1401, va facilitar la introducció dels nous esquemes formals florentins, especialment els que deriven de la producció d'Agnolo Gaddi. En aquest vessant estilístic que té com a referent la Toscana, cal afegir la incidència d'altres esquemes visuals molt més expressionistes, importats des d'Alemanya per Marçal de Sas. Pel que fa a aquesta pluralitat de tipologies figuratives, la contractació conjunta de diversos retaules feta per Nicolau i Sas, en l'aurora del segle XV, és el marc on hem d'emplaçar la definició artística del primer Alcanyís, Gonçal Peris, Gonçal Peris Sarrià, Jaume Mateu i Guerau Gener, entre d'altres. El retaule de la Santa Creu del Museu Pius V de València, conjunt executat cap a 1410 –juntament amb el retaule de Sant Joan de l'Hospital de València, conservat actualment a la Hispanic Society i al Metropolitan Museum de Nova York, fet cap a 1428– són les obres més preades i les que donen a conèixer el llenguatge artístic més genuí de Miquel Alcanyís. Poc després d'aquesta primera estada a València apareix docu-

mentat a Barcelona, l'any 1415, i més tard a Mallorca, el 1420.

En relació amb aquest sojorn de Miquel Alcanyís a Mallorca, la pintura de sant Antoni de l'església de Sant Nicolau de Palma pot ser un testimoni d'aquesta visita a l'illa.<sup>5</sup> Les característiques formals de la taula del sant eremita fan referència a l'art d'Alcanyís d'aquests anys i sintetitzen un punt intermedi en el camí que l'havia de portar a fer la predella d'Alcúdia o el moble que ara tractem. Pel que fa a l'obra que va poder fer Alcanyís en la seva darrera etapa (1437-1447), s'ha qüestionat l'autoria del díptic de les dues veròniques que es conserva al Museu de Mallorca a favor d'aquest pintor o de Bernat Martorell. Segons el nostre parer, el retaule del puig de Pollença ens permet apropar-nos a les imatges de Crist i de la Mare de Déu, ja que mostra algunes de les característiques formals que s'evidencien en el díptic, particularment aquelles que fan pensar en Bernat Martorell. En aquest sentit, cridem l'atenció envers la fisonomia de Crist del retaule de Pollença, la qual recorda algunes solucions de filiació martorelliana. Segons el nostre parer, aquesta concomitància, a la qual caldria afegir altres referents com la Santa Bàrbara del convent palmèsà, permeten arribar al díptic de Valldemossa de la mà de Miquel Alcanyís. D'altra banda, en l'anàlisi estilística de la producció que es correspon amb la darrera etapa d'aquest artista, no s'ha d'oblidar l'emergència de la personalitat del seu fill, Miquel Alcanyís II.

FRANCESC RUIZ I QUESADA

1 La festa de l'Àngel Custodi va ser instituïda a Mallorca, l'any 1407. En el monestir del Puig de Pollença hi havia un altar dedicat als Àngels, protectors de la pesta, del qual probablement provenen les dues taules i el bancal atribuïts a Gabriel Moger, vegeu G. LLOMPART, 1977-1980, II, fig. núm. 86, III, p. 106-108.

2 L'any 1355, consta que els habitants de Pollença pujaven en processó al monestir per pregar la seva protecció dels dards de la ira de Déu, vegeu M. ROTGER, 2, p. 147 i 197.

3 Louis Réau comenta que s'anomenava a santa Tecla en les lletanies de *l'Ordo Comendationis animae*, en companyia de Daniel i de la casta Susanna, com un exemple de les ànimes salvades per la protecció de Déu. «Lliura senyor l'ànima del teu servidor com has lliurat la de la beata Tecla d'atroços turments». Santa Tecla era invocada contra la pesta perquè havia lliurat la ciutat d'Este dels seus efectes tràgics, vegeu L. RÉAU, 1998, p. 248.

4 Pel que fa a la relació de Miquel Alcanyís i Pere Nicolau, vegeu M. HERIARD DUBREUIL, 1987, I, p. 44 i 163, on es corregeix una errada en la transcripció d'un document que vincula tots dos artistes.

5 Vegeu el capítol dedicat a Miquel Alcanyís inclòs en el text introductori de pintura d'aquest catàleg.